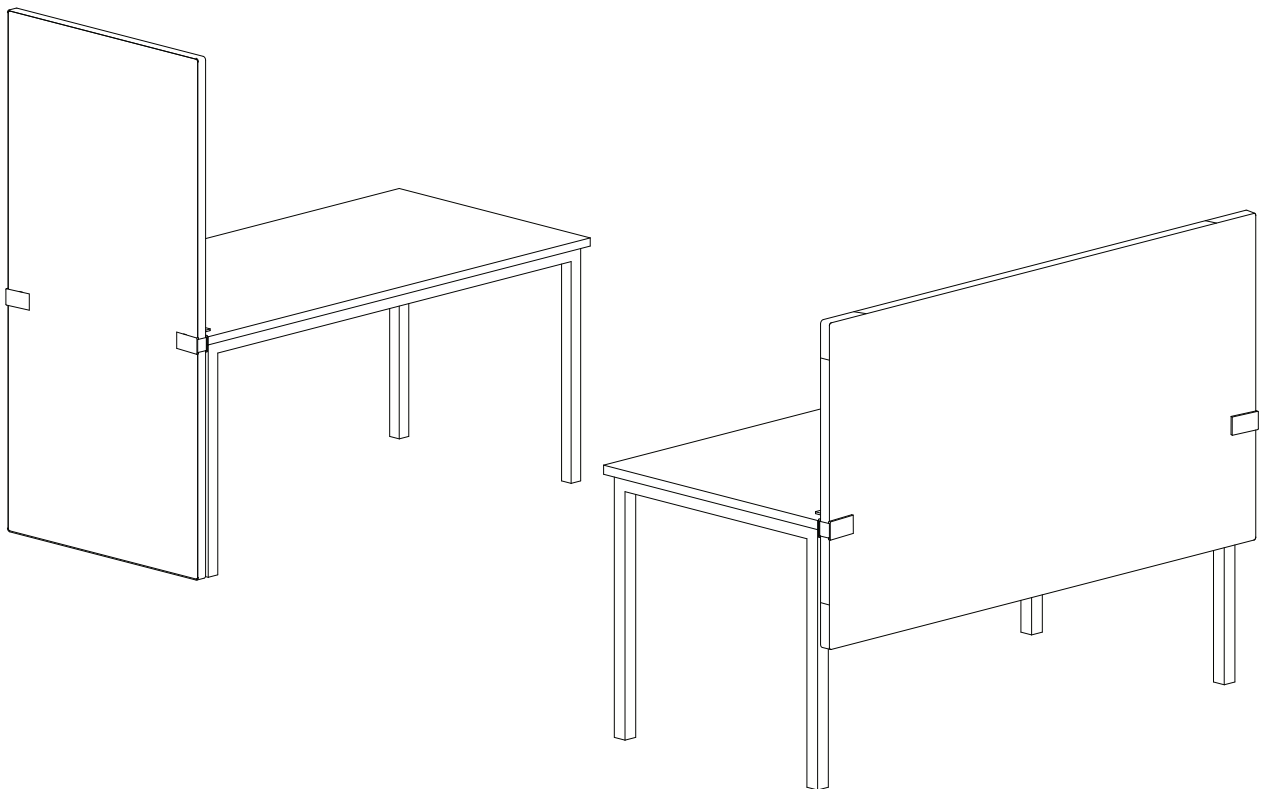


## Rossoacoustic System

Solitaire Clip  
Solitaire Clip

Nutzungshinweise  
Directions for use



## Clip

Die Nimbus Group freut sich, dass Sie sich für dieses hochwertige Produkt entschieden haben. CP30 und TP30 umfassen effektive und filigran gestaltete Paneele zum Gliedern von Räumen und zur akustischen Bedämpfung und Schirmung.

Clip ermöglicht den Aufbau der Elemente zu Tischpaneelen, die als Sichtschutz und zur akustischen Bedämpfung und Schirmung an Büroarbeitsplätzen dienen. Sie können Clip in unterschiedlichen Konfigurationen aufbauen.

Wenn Sie Clip entsprechend unseren Empfehlungen behandeln, nutzen und pflegen, werden Sie lange von seiner Wirkung profitieren und sich an seinem Design erfreuen. Bitte bewahren Sie diese Information auf und geben Sie sie an nachfolgende Nutzer weiter.

## Die richtige Platzierung

Clip wird über eine Klemme an Tischplatten von Büroarbeitsstischen befestigt. Sie können Clip an höhenverstellbaren Tischen verwenden, wenn es die Tischkonstruktion und die Tragfähigkeit des Tisches erlauben. Beachten Sie, dass alle Fahrwege für Tische mit Tischpaneelen frei sind, sonst besteht die Gefahr von Verletzungen und Beschädigungen.

**1** Bringen Sie Clip nur auf ebenen, nicht abschüssigen und ausreichend großen Tischplatten an. Berücksichtigen Sie, dass durch überkragende Kanten Stoßgefahr entstehen kann. Prüfen Sie vor dem Einsatz sorgfältig, ob Ihr Arbeitstisch bezüglich Tragfähigkeit und Standsicherheit für das Tischpaneel geeignet ist. Stützen Sie sich nicht auf dem Tischpaneel ab.

Die akustische Effizienz ist von der Höhe des Tischpaneels abhängig. Ab einer Höhe von ca. 600mm über der Tischfläche liegt insbesondere eine schallschirmende Wirkung zwischen den separierten Tischen vor. Bei geringeren Höhen tragen absorbierende Tischpaneele zur akustischen Bedämpfung des gesamten Raumes bei.

## Die richtige Montage

Wir empfehlen zur Montage das Tragen von Baumwollhandschuhen, um die polierte Oberfläche zu schonen. Montieren Sie immer mindestens zwei Beschläge je Paneel.

**2** Clip kann in zwei verschiedenen Konfigurationen montiert werden: Mit aufrecht ausgerichteter Klammer (Lieferzustand) oder mit waagrecht ausgerichteter Klammer. Um die Konfiguration zu ändern, demontieren Sie mit dem Sechskantschlüssel die vier Senkkopfschrauben, drehen Sie dann die Klammer um 90° und schrauben Sie die vier Schrauben wieder vollständig fest. Zur Montage mit waagrechten Klammern muss eine Klammer nach rechts, die andere nach links orientiert sein.

**3** Die optimale Position des Beschlags auf dem Paneel befindet sich bei einem Abstand von 80 mm zur seitlichen Kante, der maximal empfohlene Abstand beträgt 150mm. Orientieren Sie sich hierbei an der Stoßkante der Ecke. Sie können durch Verschieben der Beschläge auf die vorhandene Situation an Ihrem Arbeitstisch reagieren. Setzen Sie zunächst die Beschläge auf das Paneel an die Position, die Ihrer Wunschkonfiguration entspricht. Fassen Sie dazu den Beschlag mit beiden Händen an den Griffmulden der Klammer. Biegen Sie die Feder vorsichtig auf und schieben Sie den Beschlag über die Kante auf das Paneel. Vorsicht! Dabei

## Clip

The Nimbus Group is pleased that you have decided in favour of this high quality product. CP30 and TP30 include effective and elegantly designed Panels that lend structure to spaces and simultaneously serve as acoustic dampeners and screens.

Clip can be used to mount the elements as desk panels, which provide visual screening for workplaces as well as acoustic dampening and shielding. You can set Clip up in a variety of configurations.

If you look after Clip and treat it according to our recommendations, you will be able to profit from its long useful life and enjoy the optical benefits of its pleasing design for many years to come. Please keep this information leaflet in a safe place and pass it on to any others who wish to use Clip after you.

## Correct placing

Clip is clipped to office table tops. You can use Clip on height-adjustable tables if the table can take the weight and if the design allows. Please make sure that there is enough clearance for adjusting the height, otherwise injury or damage may occur.

**1** You should only place Clip on even, non-sloping and sufficiently large table tops. Please note that there is danger of collision if edges protrude. Please check carefully prior to mounting whether your table can bear the weight of the desk panel and is stable enough. Do not lean on the desk panel.

The desk panel's acoustic efficiency depends on its height. A sound-shielding effect between two tables separated by the desk panel is achieved from a height of approximately 600 mm above the surface of the table. At lower heights, absorbing desk panels contribute to general noise attenuation.

## Correct assembly

We recommend wearing cotton gloves during assembly to protect the polished surface. Always mount at least two fittings per Panel.

**2** Clip can be mounted in two different configurations. Either with the bracket in an upright position (as delivered) or with the bracket in a horizontal position. To change the configuration, use the Allen key to remove the four countersunk screws, turn the bracket 90° and tighten the screw again. For assembly with a horizontal bracket, one bracket must be aligned to the right and the other to the left.

**3** The ideal position of the fitting on the Panel is around 80 mm from the side edge, the maximum permissible distance is 150 mm. Take the outer edge of the corner as your reference point. You can move the fittings to react to changes to your workplace. Simply prise the brackets open and slide them to the required position. First place the fittings on the Panel in the right position for the configuration you wish. To do so, grip the fitting in both hands by the recesses in the bracket. Carefully prise the spring open and push the fitting over the edge of the Panel. Caution! Be careful not to trap your fingers.

**4** Then place the Panel with the attached fittings on the

besteht Quetschgefahr.

**4** Setzen Sie anschließend das Paneel mit den aufgesteckten Beschlägen an den Tisch, sodass die Klemmen auf die Tischplatte greifen können. Befestigen Sie die Klemmen durch Festschrauben der Flügelschraube. Beenden Sie den Schraubvorgang, sobald die Klemme fest sitzt, sonst besteht die Gefahr von Beschädigungen. Vermeiden Sie Quetschungen von Elektrokabeln. Bei Beschädigung von Kabeln kann Lebensgefahr durch elektrischen Schlag entstehen. Berücksichtigen Sie dies insbesondere auch beim Verstellen von höhenverstellbaren Tischen oder Tischen mit Rollen.

### Die richtige aufrechte Konfiguration

**5** Die Konfiguration mit aufrecht ausgerichteter Klammer erlaubt die Befestigung von Paneelen im Querformat mit einer festen Höhenposition bezüglich der Tischplatte (Unterkante Paneel ca. 94 mm unter Tischplatte). In dieser Konfiguration können Sie Paneele mit einer Höhe von bis zu 900mm montieren.

### Die richtige waagrechte Konfiguration

**6** Die waagrechte Konfiguration von Clip kann zum Montieren von Quer- oder Hochformaten der Paneele eingesetzt werden. Beim Montieren von Querformaten kann die Höhe bezüglich der Tischplatte stufenlos eingestellt werden, indem die Klammern der Beschläge an der entsprechenden Position aufgesetzt werden. Dabei darf die Oberkante des Paneels maximal 900mm über die Tischplatte hinausragen. Die Unterkante muss mindestens 80mm von der Klammer entfernt sein. Bei Nichteinhaltung dieser Maße besteht die Gefahr von Verletzungen oder Beschädigungen.

**7** Bei der Montage von Hochformaten darf der maximale Abstand von Tischplatte zu Paneeloberkante nur dann überschritten werden, wenn die Unterkante des Paneels auf dem Boden aufsteht. Andernfalls besteht die Gefahr von Verletzungen und Beschädigungen.

**8** Wenn Sie diese Konfiguration installieren möchten, kleben Sie zunächst die mitgelieferten runden, transparenten Gummipuffer auf die Unterkante des Paneels. Berücksichti-

table, so that the brackets can grip the table top. Attach the brackets by tightening the wing bolt. Stop tightening the bolt as soon as the bracket sits firmly, as the table top may be otherwise damaged. Avoid squashing electric cables, as a damaged cable can cause a lethal electric shock! This hazard must be given particular consideration when adjusting height-adjustable tables or tables with castors.

### The correct upright configuration

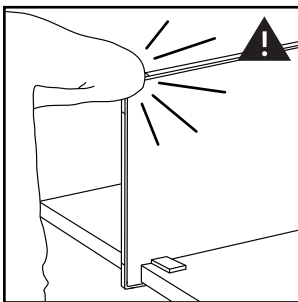
**5** The configuration with upright brackets allows you to attach Panels horizontally to the table top at a fixed height in relation to the table top (lower edge of the Panel approximately 94 mm below the table top). The maximum height for assembly of the Panel is 900mm in this configuration.

### The correct horizontal configuration

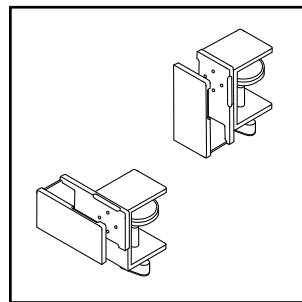
**6** The Clip's horizontal configuration can be used to assemble the Panel both horizontally and vertically. When assembling horizontally, the height above the table top is fully adjustable – the brackets on the fittings just need to be placed in the required position. In doing so, the upper edge of the Panel may not be higher than 900mm over the table top and the lower edge must be at least 80mm from the bracket, otherwise damage or injury may occur.

**7** When assembling vertically, the maximum distance permitted from the table top to the upper edge of the Panel may be exceeded, provided that the lower edge of the Panel is resting on the floor. It is essential that this specification be complied with, otherwise injury or damage may occur.

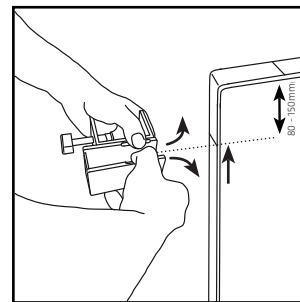
**8** If you would like to install this configuration, first stick the round, transparent rubber stoppers provided to the lower edge of the Panel. Please note that special care must be taken during floor cleaning to avoid damage to the



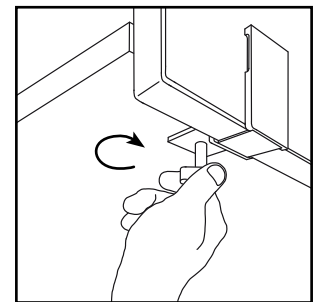
1



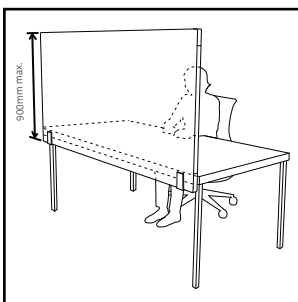
2



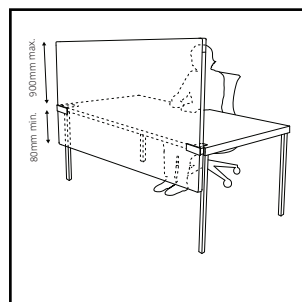
3



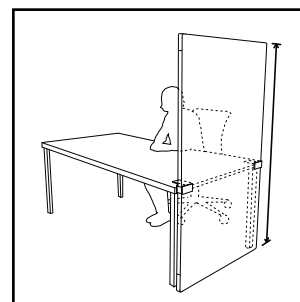
4



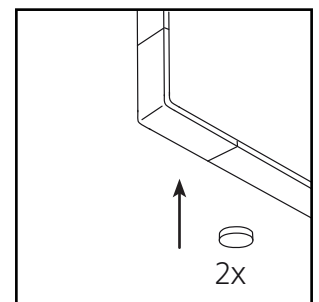
5



2



3



4

gen Sie, dass in diesem Fall besondere Vorsicht bei Bodenreinigungsarbeiten geboten ist, um Beschädigungen am rossoacoustic Paneel zu vermeiden.

### **Der richtige Umgang**

Bitte gehen Sie sehr sorgsam mit den Beschlägen um. Aluminium reagiert empfindlich auf Oberflächeneinwirkungen. Der Kontakt der Beschläge mit anderen Gegenständen, Bürowerkzeugen o. ä., insbesondere an den Sichtflächen, ist zu vermeiden. Dies kann zu Kratzern führen.

### **Die richtige Pflege und Reinigung**

Die Oberfläche der polierten Beschläge ist naturbelassen und kann leicht zerkratzen. Es ist möglich, dass der Glanzgrad mit der Zeit ein wenig nachlässt. Die polierten Beschläge können mit einem speziellen Poliertuch gepflegt werden. Die eloxierten Beschläge können mit einem weichen Tuch feucht abgewischt werden. Vor dem Reinigen oder Polieren trennen Sie bitte den Beschlag vom Paneel.

### **Die richtige Lagerung**

Lagern Sie die Beschläge getrennt vom Paneel und schützen Sie sie vor Staub und Feuchtigkeit.

### **Weitere Informationen**

Weitere Informationen finden Sie unter [www.rossoacoustic.com](http://www.rossoacoustic.com)

rossoacoustic Panels.

### **Correct use**

Please handle the fittings with care. Aluminium is sensitive to surface influences. Contact between fittings and other objects, office tools and the like should be avoided, especially with regard to the visible surfaces. This can cause scratches.

### **Correct cleaning and general care**

The surface of the polished fitting is untreated. It can therefore easily become scratched. It is possible that the surface will lose some of its shine over time. You can restore the shine to the polished fittings with a special polishing cloth. The anodised fittings can be wiped with a soft damp cloth. Before cleaning or polishing please remove the fitting from the Panel.

### **Correct storage**

Store the fitting separately from the Panel and protect against dust and moisture.

### **Further information**

You will find further information at [www.rossoacoustic.com](http://www.rossoacoustic.com)

## **nimbus group**

Nimbus Group GmbH  
Sieglestaße 41  
D-70469 Stuttgart  
Tel. +49(0)711/633014-0  
Fax +49(0)711/633014-14

[www.rossoacoustic.com](http://www.rossoacoustic.com)  
[info@nimbus-group.com](mailto:info@nimbus-group.com)

Rosso ist eine Marke der Nimbus Group.

Nimbus und Rosso sind  
Marken der Nimbus Group.

Nimbus and Rosso are  
trademarks of the Nimbus Group.

Nimbus Group ist Gründungsmitglied der  
Deutschen Gesellschaft für Nachhaltiges  
Bauen ([www.dgnb.de](http://www.dgnb.de)).

Nimbus Group is a founding member of the  
German Sustainable Building Council  
([www.dgnb.de](http://www.dgnb.de)).

